

**DESCRIÇÃO DO PRODUTO**

FLEXOMIX 30 é uma argamassa cimentícia modificada com polímeros, de baixo módulo de elasticidade, tixotrópica e reforçada com fibra, que agrega numa única solução o restauro volumétrico e o acabamento superficial de betão ou rebocos.

**CAMPO DE UTILIZAÇÃO**

- Nivelamento superficial de vigas e pilares deteriorados
- Restauro de proteções frontais de terraços
- Restauro de defeitos superficiais do betão, tais como espaços vazios sob o piso, fenómenos de lascagem, etc.
- Restauro de coberturas em betão deterioradas
- Reparação de porções em falta de betonilhas e argamassas
- Nivelamento das superfícies impermeabilizadas com PLASTIVO e/ou AQUASCUD

VANTAGENS

- Elevada impermeabilidade
- Boa resistência às agressões dos agentes químicos atmosféricos
- Baixo módulo de elasticidade capaz de seguir os movimentos da estrutura
- Excelente tixotropia que permite a aplicação do produto sem cofragem
- Ótima aderência ao betão e aos ferros de armadura
- Nivelamento das superfícies de base cimentícia
- Fácil trabalhabilidade e alta velocidade de aplicação por pulverização

PREPARAÇÃO E APLICAÇÃO**Preparação das superfícies**

A boa aderência de FLEXOMIX 30 ao suporte, indispensável para garantir a estabilidade do restauro, está diretamente relacionada com o trabalho de preparação da superfície de aplicação do produto; ocorre, portanto e a título preventivo:

- Remova cuidadosamente, através de processos de jateamento ou bujardagem, todas as partes deterioradas
- Remover qualquer presença de películas ou crosta de cimento e, de qualquer modo, tornar homogeneamente áspera toda a superfície
- Limpe cuidadosamente e remova a ferrugem dos ferros de armadura e aplique em seguida o protetor SANOFER (ver ficha técnica relativa)
- Preencha cuidadosamente as superfícies com água, mantendo-as húmidas desde o início da aplicação

**Preparação da massa**

A preparação da massa deve ser feita de acordo com o seguinte método:

- Introduza num misturador para argamassas a água necessária (4÷4,5 l por saco equivalente a 16÷18% em peso)
- Adicione lentamente, com o misturador em função, o produto
- Misture a massa por cerca de 3 segundos e, em seguida, verifique o seu grau de trabalhabilidade; se necessário, adicione uma pequena quantidade de água para ajustar (pequenas adições de água não alteram as características do produto)
- Complete a mistura da massa por mais 3 minutos

A mistura numa betoneira ou com um misturador planetário é possível como alternativa, cumprindo ao mesmo tempo as instruções acima referidas.

Aplicação

Aplique FLEXOMIX 30 com uma colher de pedreiro ou espátula em camadas não superiores a 2 cm; para a aplicação de espessuras superiores, aguarde pelo menos 60 minutos entre a realização de uma camada e outra; é aconselhado É aconselhável tornar a superfície da camada de base áspera a fim de otimizar a aderência da camada seguinte.

No caso de aplicações em grandes superfícies, utilizar uma rede de reforço, fixada por rebaixamento ao substrato ou com CONNETTORE 20 (ver ficha técnica relativa).

Aplicação por pulverização

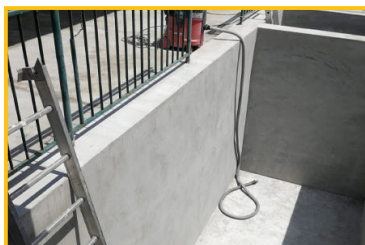
O produto também pode ser aplicado utilizando uma máquina de rebocar com uma lança de nivelamento após a mistura do produto separadamente (para mais informações contactar o Serviço Técnico da Volteco).

Neste caso, respeite sempre as indicações de aplicação anteriores.

Acabamento

O acabamento A FLEXOMIX 30 pode ser feito com uma talocha de esponja quando a argamassa começa a endurecer.

Ao término do acabamento à talocha e, em todo caso, não antes de um período mínimo de 24 horas, FLEXOMIX 30 pode ser acabado diretamente com SISTEMA CP, X-LIME ou ainda com um produto/sistema alternativo adequado.



Referências disponíveis em www.volteco.com

CONSUMO E DESEMPENHO

16 kg/m² por centímetro de espessura aplicada.
Um saco de FLEXOMIX 30 produz cerca de 16 litros de argamassa.

EMBALAGEM E ARMAZENAMENTO

FLEXOMIX 30 é embalado em sacos de 25 kg.
Os produtos devem ser armazenados em locais secos e protegidos contra os raios solares, a humidade, e temperaturas inferiores +5 °C.
FLEXOMIX 30 em sua embalagem original tem vida útil de 18 meses.

ADVERTÊNCIAS - NOTAS IMPORTANTES

Não adicione água para prolongar o tempo de utilização.
Em caso de altas temperaturas ou vento manter a aplicação húmida para garantir uma maturação correta.
Para a realização em superfícies amplas (> 9 m²), prepare juntas de seccionamento da espessura total do tratamento.
Os dados de preparação e aplicação referem-se a condições ambientais normais (temperatura +20 °C; humidade relativa 60%).

CARACTERÍSTICAS FÍSICAS E TÉCNICAS



Especificações	Valores			
Aspeto	pó cinza			
Consistência da mistura	tixotrópico			
Tamanho máximo agregado	1,0 mm			
Tempo de trabalhabilidade (+20 °C)	20'			
Temperatura de aplicação	de +5 °C a + 30 °C			
Proporção de mistura	100 partes de pó 16-18 partes de água			
Peso específico	> 1,65 kg/l			
Característica	Método de ensaio	Requisitos de desempenho UNI EN 1504-3 Classe R3	Desempenho declarado (*)	Desempenho certificado (**)
Retração	-	-	controlada	-
Resistência à flexão				
a 1 dia	UNI EN 196-1	-	> 2,5 MPa	-
a 7 dias	UNI EN 196-1	-	> 3,5 MPa	-
a 28 dias	UNI EN 12190	-	> 5,5 MPa	10,4 MPa
Resistência à compressão a 28 dias	UNI EN 12190	≥ 25 MPa	> 35 MPa	43,2 MPa
Aderência ao betão	UNI EN 1542	≥ 1,5 MPa	> 1,5 MPa	1,62 MPa
Teor de íon cloreto	UNI EN 1015-17	≤ 0,05%	-	0,01%
Módulo elástico de compressão a 28 dias	UNI EN 13412	> 15 GPa	-	20 GPa
Resistência à carbonatação	UNI EN 13295	dk < betão de controlo (MC 0,45)	-	requisito satisfeito
Coefficiente de absorção capilar	UNI EN 13057	≤ 0,5 kg*m ⁻² *h ^{-0,5}	< 0,3 kg*m ⁻² *h ^{-0,5}	0,14 kg*m ⁻² *h ^{-0,5}
Compatibilidade térmica Parte 1 (aderência após 50 ciclos de gelo e degelo)	UNI EN 13687-1	≥ 1,5 MPa	-	2,41 MPa
Compatibilidade térmica Parte 2 (aderência após 30 ciclos de intempéries)	UNI EN 13687-2	≥ 1,5 MPa	-	2,71 MPa
Compatibilidade térmica Parte 4 (aderência após 30 ciclos térmicos a seco)	UNI EN 13687-4	≥ 1,5 MPa	-	2,50 MPa
Resistência ao deslizamento	UNI EN 13036-4	Classe I: > 40 unidades com ensaio a húmido Classe II: > 40 unidades com ensaio a seco Classe III: > 55 unidades com ensaio a húmido	-	Seco: classe II Húmido: classe I
Reação ao fogo	UNI EN 13501-1	Classificação	-	Euroclasse A2

Os dados apresentados são obtidos em laboratório com as seguintes condições: +20 °C e 60% H.R.

* Desempenho: valores limiares garantidos por VOLTECO

** Desempenho: valores certificados por órgãos terceiros credenciados

SEGURANÇA

Refira-se à respetiva Ficha de Dados de Segurança.



CE	VOLTECO S.p.a Via delle Industrie, 47 - 31050 Ponzano Veneto (I)
09 DOP 0007 EN 1504-3:2006 1370-CPR-1299 FLEXOMIX 30 Reparação estrutural e não estrutural: argamassa cimentícia modificada com polímeros (PCC) para a recuperação do betão, consolidação estrutural e conservação ou restauro da passividade.	
Reação ao fogo: Classe A2-s1 d0 Resistência à compressão: Classe R3 ≥ 25 MPa Teor de ion cloreto: $\leq 0,05\%$ Aderência: $\geq 1,5$ MPa Resistência à carbonatação: $dk \leq$ betão ref. (MC 0,45) Módulo elástico: ≥ 15 GPa Aderência após compatibilidade térmica: • Parte 1: Ciclos de gelo-degelo: $\geq 1,5$ MPa • Parte 2: Ciclos de intempéries (choque térmico): $\geq 1,5$ MPa • Parte 4: Ciclos a seco: $\geq 1,5$ MPa Resistência ao deslizamento: seco classe II; húmido classe I Absorção capilar: $\leq 0,5 \text{ kg} \cdot \text{m}^{-2} \cdot \text{h}^{-0,5}$ Retração/Expansão impedida: NPD Coeficiente de expansão térmica: NPD Substâncias perigosas: Consulte a Ficha de Dados de Segurança (SDS)	

COPYRIGHT

© Copyright Volteco S.p.A. - Todos os direitos reservados.

As informações, as imagens e os textos que constituem este documento são de propriedade exclusiva da Volteco S.p.A..

Sujeito a alterações a qualquer momento e sem aviso prévio.

As versões atualizadas deste e de outros documentos (fichas de especificação, brochuras, etc.) estão presentes no site www.volteco.com.

Eventuais traduções do texto original podem conter imprecisões técnicas e linguísticas.

NOTAS LEGAIS

Nota para o adquirente/técnico instalador:

Este documento colocado à disposição por parte da Volteco S.p.A. é puramente de suporte e contém informações úteis para o cliente/aplicador.

Não leva em consideração a análise necessária do contexto operacional individual, relativamente à qual a Volteco S.p.A. não assume qualquer responsabilidade.

Não modifica ou estende as obrigações intrínsecas do fabricante Volteco S.p.A.

Suscetível de modificações: o técnico instalador, obrigatoriamente, deverá se atualizar antes de cada aplicação visitando o site www.volteco.com.

Os esclarecimentos anteriores estendem-se à informação técnica/comercial pré-pós-venda da rede comercial.